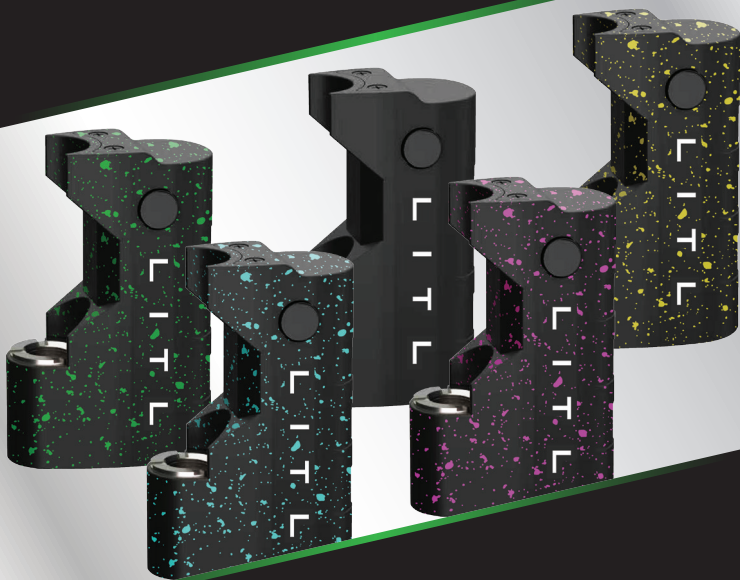


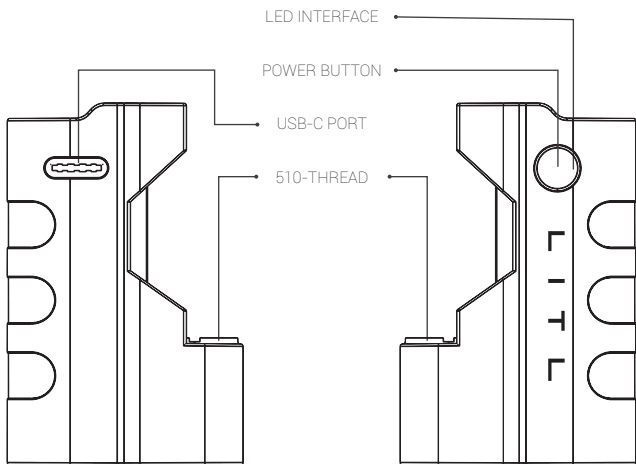
DIT LITL



ENGLISH – QUICK-START MANUAL

LITL™ (Thermodyne Systems™) advises reading both this quick-start manual and the instruction manual in their entirety before the first use of the device.

Component List



Operation of the Device

Charging



The directions in the instruction manual (*Warnings & Safety Instructions* subchapter *Charging*), marked with the following icons, must be followed.

It is recommended to fully charge your device before the first use for optimal performance. To charge your LITL BIT™, locate the **USB-C Port** on the device. Plug one end of a **USB-C Cable** into the **USB-C Port** and connect the other end to a compatible wall adapter. As the device begins charging, the **LED Interface** will illuminate with a solid red light, indicating that the device is charging. Upon reaching full charge, the **LED Interface** will switch to a solid green light.

Color and Mode of LED Signal	Battery level during charging [%]	Interface
Low Battery	< 9%	Flashes Red 10 times
Charging	0 - 99 %	Solid Red
Fully Charged	100 %	Solid Green

Operation



The directions in the instruction manual (*Warnings & Safety Instructions* subchapter *Operation of the Device*), marked with the following icons, must be followed.

Switching ON/OFF

The LITL BIT™ can be easily powered on or off by quickly pressing the **Power Button** 5 times in succession. The responsive **LED Interface** will flash to confirm the device status, indicating whether it has been turned on or off. Additionally, the LED color indicates the current voltage level for your convenience.

Changing the Voltage Level

Cycle through the three voltage settings on your LITL BIT™ by pressing the **Power Button** 3 times in succession. The corresponding LED light color indicates the current voltage level.

Color of LED Light	Evaporation Voltage [V]
Green	2.4
Blue	2.8
Red	3.2

Pre-Heat Function

To activate the pre-heat function on your LITL BIT™, quickly press the **Power Button** twice in succession. The interface will illuminate with multi-colored lights. The preheat process will last for 15 seconds and the pre-heat voltage is 2.0 V±0.15 V.

Using the 510-Thread Solid Wax Heating Chamber

To use wax with your LITL BIT™, attach a compatible 510-thread Solid Wax Heating Chamber, such as the LITL HEAT™, by screwing it securely into the device. To produce vapor, press and hold the **Power Button** while taking a draw, allowing you to savour your chosen material. Each session has a 10-second limit, after which the device will flash the current-voltage light color 8 times and then cease power output.

Maintenance

Cleaning

Use alcohol wipes and alcohol-infused cotton swabs, such as ZEUS PURIFY™ Grime Wipes and ZEUS PURIFY™ Grime Sticks, to clean off the grime, having built up over time of use on **510-Thread**.



Do not use water or water-based cleaning agents for cleaning the **510-Thread**, as it is an electronic part that will be destroyed.

Troubleshooting



Error	Potential Cause	Action
The device does not switch on.	The device is not charged.	<ul style="list-style-type: none">• Verify that the battery has been charged.• Verify if the USB-C Cable is functional and has been correctly inserted both in the USB-C Port of the device and the wall adapter during charging.• Verify if the wall adapter is functional and has been inserted correctly during charging.
The device remains non-functional despite multiple charging attempts.	The device is faulty.	Please contact customer support immediately.
The device session will not initiate, and the LED Interface will flash a white color 3 times.	Short circuit detected	<ul style="list-style-type: none">• Thoroughly clean the 510-Thread on both the device and your 510-thread wax heating chamber, ensuring no residue remains.• The 510-Thread Wax Heating Chamber is defective. Use a new one.• If the load resistance value is not within the compatible resistance range, it may trigger the device's overload protection and impair normal functionality. Please use an appropriate 510-Thread Solid Wax Heating Chamber with a resistance range between 1.2Ω-2.0Ω.• If problem persists, contact customer support.
The device session will not initiate, and the LED Interface will flash a red color 10 times.	Low voltage detected.	<ul style="list-style-type: none">• Charge the device.• If problem persists, contact customer support.



If the errors listed in the "Error" column cannot be resolved using the recommended actions in the "Action" column, or if an unlisted error occurs, please unplug the device immediately and contact customer service.

Do not attempt to disassemble or tamper with the device's internal components, even if it malfunctions. Instead, contact customer service for assistance. Only trained service staff with appropriate tools should open the device to prevent damage. Unauthorized attempts to dismantle or open the device will void the limited warranty.

Technical Data

Device

	Metric	Imperial
Operating Temperature	5°C – 40°C	41°F – 104°F
Battery Capacity	500 mAh	
Resistance Compatibility	1.0 Ω -2.0 Ω \pm 0.3	
Size	31.5 mm Length x 17 mm Width x 48.2 mm Height	1.24 in Length x 0.67 in Width x 1.9 in Height
Weight	Approx. 21 g	Approx. 0.046 lb

Subject to technical changes.

Charging Input for Device

Input Voltage	5 V DC
Input Amperage	1 A
Power Consumption	5 W

Subject to technical changes.

Warranty Specifics

If you have issues with your product, send an email to info@lidl.shop, and a customer service representative will contact you as early as possible to resolve the issue and find the best solution.

The limited warranty only applies to devices manufactured by Thermodyne Systems™ that can be identified by the “LITL” trademark, trade name, or logo affixed to them.

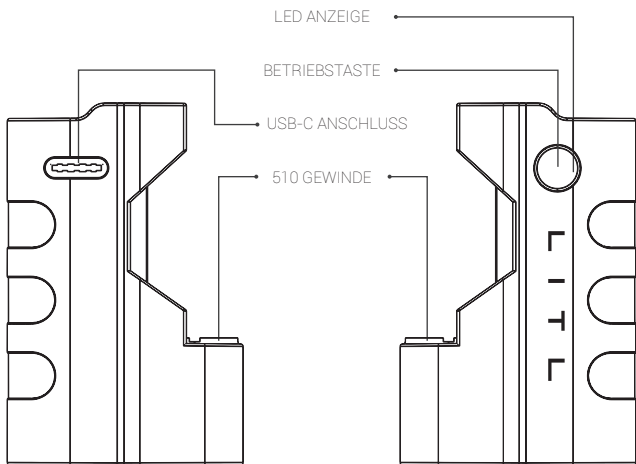
The device has a limited warranty on the hardware and is guaranteed against defects in materials and workmanship for a period of twelve (12) months from the date of retail purchase. The lithium-ion battery is under warranty for a period of three (3) months from the date of retail purchase and is protected from any abnormal defects, which are not deemed as natural battery degradation. Parts vulnerable to wear & tear are excluded from the limited warranty. The LITL BIT™ does not have any Wear & tear parts.

The details on the limited warranty of the product in the *Warranty* chapter in the instruction manual must also be considered.

DEUTSCH – KURZANLEITUNG

LITL™ (Thermodyne Systems™) empfiehlt, sowohl diese Kurzanleitung als auch die Bedienungsanleitung vor der ersten Verwendung des Geräts vollständig zu lesen.

Komponentenliste



Verwendung des Gerätes

Ladevorgang



Die Anweisungen in der Bedienungsanleitung (*Sicherheits- & Warnhinweise* Unterkapitel *Ladevorgang*), die mit den folgenden Symbolen gekennzeichnet sind, müssen befolgt werden.

Es wird empfohlen, Ihr Gerät vor der ersten Verwendung vollständig aufzuladen, um eine optimale Leistung zu erzielen. Um Ihren LITL BIT™ aufzuladen, suchen Sie den **USB-C Anschluss** am Gerät. Stecken Sie ein Ende eines USB-C Kabels in den **USB-C Anschluss** und verbinden Sie das andere Ende mit einem kompatiblen Netzteil. Sobald das Gerät mit dem Laden beginnt, leuchtet die **LED-Anzeige** mit einem durchgehenden roten Licht auf und zeigt damit an, dass das Gerät aufgeladen wird. Wenn der Akku vollständig aufgeladen ist, wechselt die **LED-Anzeige** zu einem durchgehenden grünen Licht.

Farbe und Modus des LED-Signals	Batteriestand während des Ladens [%]	Anzeige
Niedriger Akkustand	< 9%	Blinkt 10 Mal Rot
Laden	0 - 99 %	Durchgehend Rot
Vollständig geladen	100 %	Durchgehend Grün

Verwendung



Die Anweisungen in der Bedienungsanleitung (*Sicherheits- & Warnhinweise* Unterkapitel *Verwendung des Gerätes*), die mit den folgenden Symbolen gekennzeichnet sind, müssen befolgt werden.

Ein- & Ausschalten

Der LITL BIT™ kann einfach ein- oder ausgeschaltet werden, indem Sie die **Betriebstaste** 5-mal schnell hintereinander drücken. Die schnell reagierende **LED-Anzeige** blinkt zur Bestätigung des Gerätestatus und zeigt an, ob das Gerät ein- oder ausgeschaltet wurde. Zusätzlich gibt die LED-Farbe den aktuellen Spannungsstufe für Ihre Bequemlichkeit an.

Spannungsstufe wechseln

Wechseln Sie durch die drei Spannungseinstellungen Ihres LITL BIT™, indem Sie die **Betriebstaste** 3-mal schnell hintereinander drücken. Die entsprechende LED-Farbe zeigt den aktuellen Spannungsstufe an.

Farbe der LED-Anzeige	Verdampfungsspannung [V]
Grün	2,4
Blau	2,8
Rot	3,2

Vorheizfunktion

Um die Vorheizfunktion Ihres LITL BIT™ zu aktivieren, drücken Sie die **Betriebstaste** zweimal schnell hintereinander. Die Anzeige leuchtet mit mehrfarbigen Lichtern auf. Der Vorheizvorgang dauert 15 Sekunden und die Vorheizspannung beträgt 2,0 V±0,15 V.

Einfüllen des Materials

Verwendung der 510-Gewinde-Festwachsheizkammer

Um Wachs mit Ihrem LITL BIT™ zu verwenden, befestigen Sie eine kompatible 510-Gewinde-Festwachs-Heizkammer, wie zum Beispiel den LITL HEAT™, indem Sie sie sicher in das Gerät einschrauben. Um Dampf zu erzeugen, halten Sie die **Betriebstaste** gedrückt, während Sie ziehen, sodass Sie Ihr gewähltes Material genießen können. Jede Sitzung hat ein 10-Sekunden-Limit, danach blinkt das Gerät 8-mal in der aktuellen Spannungsfarbe und dann die Leistungsausgabe stoppt.

Wartung

Reinigung

Verwenden Sie Alkoholische Reinigungstücher und alkoholgetränkte Wattestäbchen, wie ZEUS PURIFY™ Grime Wipes und ZEUS PURIFY™ Grime Sticks, um den Schmutz, der sich im Laufe der Zeit bei der Verwendung des **510-Gewindes** angesammelt hat, zu entfernen.



Verwenden Sie kein Wasser oder wasserbasierte Reinigungsmittel zur Reinigung des **510-Gewindes**, da es sich um einen elektronischen Teil handelt, der dadurch zerstört werden würde.

Betriebsstörungen



Störung	Möglicher Grund	Maßnahme
Das Gerät schaltet sich nicht ein.	Das Gerät ist nicht aufgeladen.	<ul style="list-style-type: none">• Stellen Sie sicher, dass der Akku aufgeladen wurde.• Überprüfen Sie, ob das USB-C-Kabel funktioniert und während des Ladens korrekt sowohl in den USB-C-Anschluss des Geräts als auch in den Netzadapter eingesteckt wurde.• Überprüfen Sie, ob der Netzadapter funktioniert und während des Ladens korrekt eingesteckt wurde.
Das Gerät bleibt trotz mehrerer Ladeversuche funktionslos.	Das Gerät ist defekt.	Bitte kontaktieren Sie sofort den Kundenservice.
Die Sitzung des Geräts wird nicht gestartet, und die LED-Anzeige blinkt 3-mal weiß.	Kurzschluss erkannt.	<ul style="list-style-type: none">• Reinigen Sie das 510-Gewinde sowohl am Gerät als auch an Ihrer 510-Gewinde-Festwachs-Heizkammer gründlich, sodass keine Rückstände mehr vorhanden sind.• Die 510-Gewinde-Festwachs-Heizkammer ist defekt. Verwenden Sie eine neue.• Wenn der Widerstandswert der Last nicht im kompatiblen Widerstandsbereich liegt, kann dies den Überlastschutz des Geräts auslösen und die normale Funktion beeinträchtigen. Bitte verwenden Sie eine geeignete 510-Gewinde-Festwachs-Heizkammer mit einem Widerstandsbereich zwischen 1,2Ω-2,0Ω.

		<ul style="list-style-type: none"> • Wenn das Problem weiterhin besteht, wenden Sie sich an den Kundensupport.
Die Sitzung des Geräts wird nicht gestartet, und die LED-Anzeige blinkt 10-mal rot.	Der Akku ist schwach.	<ul style="list-style-type: none"> • Laden Sie das Gerät auf. • Wenn das Problem weiterhin besteht, wenden Sie sich an den Kundensupport.



Falls Fehler (Spalte *Störung*) auftreten sollten, die nicht mit den Lösungen aus der Tabelle (Spalte *Maßnahme*) gelöst werden können, oder ein Fehler tritt auf, der nicht beschrieben ist, so setzen Sie sich bitte unverzüglich mit dem Kundendienst in Verbindung.

Interne Komponenten und Bauteile dürfen nicht ausgebaut, zerlegt oder manipuliert werden, sogar für den Fall, dass eine Fehlfunktion des Gerätes vorliegt. Wir empfehlen die Kontaktaufnahme mit dem Kundendienst. Das Gerät darf nur von qualifizierten Technikern geöffnet werden, die passende Werkzeuge einsetzen um Schaden am Gerät zu vermeiden. Jeder Versuch das Gerät eigenständig zu öffnen führt zum Erlöschen der eingeschränkten Garantie.

Technische Daten

Gerät

	Metrisch	Angelsächsisch/ Imperial
Betriebstemperatur	5°C – 40°C	41 °F – 104 °F
Akkukapazität	500 mAh	
Widerstandskompatibilität	1,0 Ω -3,0Ω ±0,3	
Abmessungen	31,5 mm Länge x 17,0 mm Breite x 48,2 mm Höhe	1,24 Zoll Länge x 0,67 Zoll Breite x 1,9 Zoll Höhe
Gewicht	ca. 21 g	ca. 0,046 lb

Technische Änderungen vorbehalten.

Ladekennzahlen für das Gerät

Eingangsspannung	5 V DC
Eingangsstrom	1 A
Leistungsaufnahme	5 W

Technische Änderungen vorbehalten.

Garantiebedingungen

Wenn Sie Probleme mit Ihrem Produkt haben, senden Sie eine E-Mail an info@lidl.shop. Ein Kundendienstmitarbeiter wird sich so schnell wie möglich mit Ihnen in Verbindung setzen, um das Problem zu beheben und die beste Lösung zu finden.

Die eingeschränkte Garantie gilt nur für von Thermodyne Systems™ hergestellte Geräte, die durch die Marke "LITL", den Markennamen oder das Logo auf dem Gerät gekennzeichnet sind.

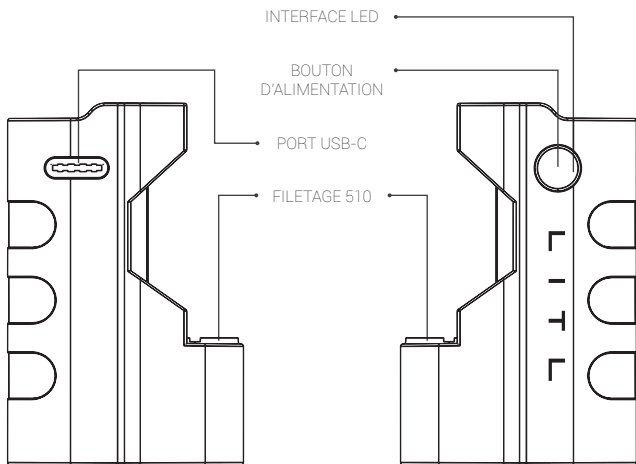
Das Gerät hat eine eingeschränkte Garantie auf Material- und Verarbeitungsfehler und ist für einen Zeitraum von zwölf (12) Monaten ab dem Kaufdatum im Einzelhandel. Der Lithium-Ionen-Akku unterliegt für einen Zeitraum von drei (3) Monaten, ab Kaufdatum im Einzelhandel, der eingeschränkten Garantie; Defekte, die als übliche Alterung des Akkus angesehen werden ist ausgeschlossen. Das LITL BIT™ hat keine Verschleißteile.

Die Angaben zur eingeschränkten Garantie des Produkts im Kapitel Garantie in der Bedienungsanleitung sind ebenfalls zu beachten.

FRANÇAIS – MODE D'EMPLOI ABRÉGÉ

LITL™ (Thermodyne Systems™) conseille de lire à la fois ce mode d'emploi abrégé et le manuel d'utilisation dans leur intégralité avant la première utilisation de l'appareil.

Liste des Composants



Fonctionnement de l'Appareil

Chargement



Les instructions du manuel d'utilisation (sous-chapitre *Sécurité et Mises en Garde - Chargement*), marquées des icônes suivantes, doivent être suivies.

Il est recommandé de charger complètement votre appareil avant la première utilisation pour une performance optimale. Pour charger votre LITL BIT™, localisez le **Port USB-C** sur l'appareil. Branchez une extrémité d'un câble USB-C dans le **Port USB-C** et connectez l'autre extrémité à un adaptateur mural compatible. Lorsque l'appareil commence à charger, l'**Interface LED** s'illumine d'une lumière rouge fixe, indiquant que l'appareil est en charge. Lorsqu'il est complètement chargé, l'**Interface LED** passe au vert fixe.

Couleur et mode du signal LED	Niveau de batterie pendant la charge [%]	Interface
Batterie faible	< 9%	Clignote rouge 10 fois
En charge	0 - 99 %	Rouge fixe
Chargé complètement	100 %	Vert fixe

Utilisation



Les instructions du manuel d'utilisation (sous-chapitre *Sécurité et Mises en Garde - Fonctionnement de l'Appareil*), marquées des icônes suivantes, doivent être suivies.

Mise en Marche/Arrêt

Le LITL BIT™ peut être facilement allumé ou éteint en appuyant rapidement 5 fois de suite sur le **Bouton d'Alimentation**. L'**Interface LED** réactive clignotera pour confirmer l'état de l'appareil, indiquant s'il est allumé ou éteint. De plus, la couleur de la LED indique le niveau de tension actuel pour votre commodité.

Changement du Niveau de Tension

Parcourez les trois niveaux de tension de votre LITL BIT™ en appuyant 3 fois de suite sur le **Bouton d'Alimentation**. La couleur correspondante de la LED indique le niveau de tension actuel.

Couleur de la LED	Tension d'évaporation [V]
Vert	2,4
Bleu	2,8
Rouge	3,2

Fonction de préchauffage

Pour activer la fonction de préchauffage sur votre LITL BIT™, appuyez rapidement deux fois sur le **Bouton d'Alimentation**. L'interface s'illuminera avec des lumières multicolores. Le processus de préchauffage durera 15 secondes et la tension de préchauffage est de 2,0 V±0,15 V.

Remplissage de Votre Matériau

Utilisation de la chambre de chauffage pour cire solide à filetage 510

Pour utiliser de la cire avec votre LITL BIT™, fixez une chambre de chauffage pour cire solide compatible à filetage 510, telle que la LITL HEAT™, en la vissant fermement sur l'appareil. Pour produire de la vapeur, appuyez et maintenez le **Bouton d'Alimentation** en aspirant, vous permettant de savourer votre matériau choisi. Chaque session a une limite de 10 secondes, après quoi l'appareil

fera clignoter la couleur de la lumière de tension actuelle 8 fois puis arrêtera la sortie de puissance.

Maintenance

Nettoyage

Utilisez des lingettes alcoolisées et des cotons-tiges imbibés d'alcool, tels que les lingettes ZEUS PURIFY™ Grime Wipes et les bâtonnets ZEUS PURIFY™ Grime Sticks, pour nettoyer la saleté accumulée au fil du temps sur le **Filetage 510**.



Ne pas utiliser d'eau ou d'agents de nettoyage à base d'eau pour nettoyer le **Filetage 510**, car il s'agit d'une pièce électronique qui sera détruite.

Dépannage



Dysfonctionnement	Cause Potentielle	Mesure
L'appareil ne s'allume pas.	L'appareil n'est pas chargé.	<ul style="list-style-type: none">• Vérifiez que la batterie a été chargée.• Vérifiez si le Câble USB-C est fonctionnel et bien inséré dans le Port USB-C de l'appareil et l'adaptateur mural lors de la charge.• Vérifiez si l'adaptateur mural est fonctionnel et bien inséré lors de la charge.
L'appareil reste non-fonctionnel malgré plusieurs tentatives de charge.	L'appareil est défectueux.	Veillez contacter le service clientèle immédiatement.
La session de l'appareil ne démarre pas et l' Interface LED clignote en blanc 3 fois.	Court-circuit détecté.	<ul style="list-style-type: none">• Nettoyez soigneusement le Filetage 510 sur l'appareil et votre chambre de chauffage pour cire à filetage 510, en veillant à ne laisser aucun résidu.• La chambre de chauffage à cire solide à filetage 510 est défectueuse. Utilisez-en une nouvelle.• Si la valeur de la résistance de charge n'est pas dans la plage de résistance compatible, cela peut déclencher la protection contre les surcharges de l'appareil et nuire à son fonctionnement normal. Veuillez utiliser une chambre de chauffage à cire solide à filetage 510 appropriée avec une plage de résistance entre 1,2Ω-2,0Ω.• Si le problème persiste, contactez le support client.
La session de l'appareil ne démarre pas et l' Interface LED clignote en rouge 10 fois.	Tension faible détectée.	<ul style="list-style-type: none">• Chargez l'appareil.• Veuillez contacter le service client.



Si les erreurs (colonne *Dysfonctionnement*) décrites ici ne peuvent être résolues par les mesures recommandées (colonne *Mesure*), ou si une erreur non décrite survient, veuillez débrancher immédiatement l'appareil et contacter le service clientèle.

Ne pas démonter l'appareil et manipuler ses composants internes, même en cas de dysfonctionnement de l'appareil. Nous vous recommandons de contacter le service après-vente. L'appareil ne doit être ouvert que par un personnel de service qualifié utilisant des outils adéquats afin d'éviter d'endommager l'appareil. Toute tentative visant à démonter ou à ouvrir l'appareil annulera la garantie limitée.

Spécifications Techniques Appareil

	Métrique	Imperial
Température de Fonctionnement	5°C – 40°C	41°F – 104°F
Capacité de la Batterie	500 mAh	
Compatibilité de Résistance	1,0 Ω - 3,0Ω ±0,3	
Taille	31,5 mm de Longueur x 17,0 mm de Largeur x 48,2 mm de Hauteur	1,24 in de Longueur x 0,67 in de Largeur x 1,9 in de Hauteur
Poids	Environ 21 g	Environ 0,046 lb

Sous réserve de modifications techniques.

Entrée de Charge pour l'Appareil

Tension d'Entrée	5 V DC
Ampérage d'Entrée	1 A
Consommation d'Énergie	5 W

Sous réserve de modifications techniques.

Spécifications de la Garantie

Si vous rencontrez des problèmes avec votre produit, envoyez un courriel à info@litl.shop, et un représentant du service clientèle vous contactera dès que possible pour résoudre le problème et trouver la meilleure solution.

La garantie limitée s'applique uniquement aux appareils fabriqués par Thermodyne Systems™ qui peuvent être identifiés par la marque, le nom commercial ou le logo "LITL" qui y sont apposés.

L'appareil a une garantie limitée sur le matériel et est couvert par une garantie contre tout défaut de matériel et de fabrication pendant une période de douze (12) mois à compter de la date d'achat au détail. La batterie lithium-ion est garantie pour une période de trois (3) mois à compter de la date d'achat au détail et est protégée contre tout défaut anormal, qui n'est pas considéré comme une dégradation naturelle de la batterie. Les pièces vulnérables à l'usure sont exclues de la garantie limitée. Le LITL BIT™ ne possède pas de pièces d'usure.

Les détails sur la garantie limitée du produit dans le chapitre Garantie du manuel d'utilisation doivent également être pris en compte.

LITL

© Thermodyne Systems – Toronto, Canada

Premium Aromatherapy Device.

The Litl logo and Litl Bit are trademarks of Thermodyne Systems.

Subject to alterations. All rights reserved.

Änderungen vorbehalten. Alle Rechte vorbehalten.

Sous réserve de modifications. Tous droits réservés.



Document version: 827756004225-1.0